

Domeniu: Construcții

Județul Brașov ocupă în luna iunie 2018 locul I în cadrul Regiunii Centru, după numărul de autorizații de construire eliberate

În **județul Brașov**, în luna iunie 2018 s-au eliberat **92 autorizații de construire** pentru clădiri rezidențiale (exclusiv cele pentru colectivități), în scădere cu 37,8% față de luna mai 2018 și cu 6,1% față de luna iunie 2017.

Numărul de locuințe din *clădirile rezidențiale autorizate* (exclusiv cele pentru colectivități) a scăzut în luna iunie 2018 cu 63,6% față de luna mai 2018 și cu 61,8% față de luna iunie 2017.

Tabel 1: Autorizații de construire eliberate pentru clădiri

număr									
	Autorizații pentru clădiri rezidențiale			Locuințe din clădirile rezidențiale autorizate			Autorizații pentru alte clădiri		
	(exclusiv cele pentru colectivități)								
	Iunie 2018	Mai 2018	Iunie 2017	Iunie 2018	Mai 2018	Iunie 2017	Iunie 2018	Mai 2018	Iunie 2017
Brașov	92	148	98	227	623	594	10	8	9
Urban	34	41	35	169	515	524	6	6	6
Rural	58	107	63	58	108	70	4	2	3

Tabel 2: Suprafața utilă a clădirilor

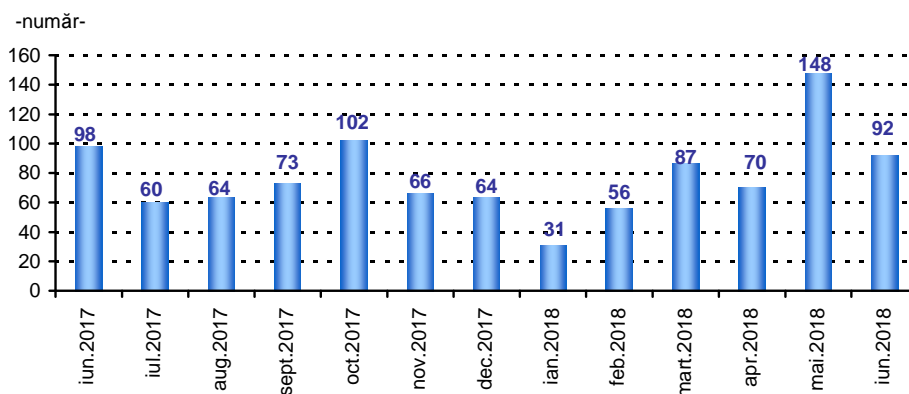
m ²									
	Suprafața utilă a clădirilor rezidențiale autorizate			Suprafața medie utilă a unei locuințe din clădiri rezidențiale autorizate			Suprafața utilă a altor clădiri autorizate		
	(exclusiv cele pentru colectivități)								
	Iunie 2018	Mai 2018	Iunie 2017	Iunie 2018	Mai 2018	Iunie 2017	Iunie 2018	Mai 2018	Iunie 2017
Brașov	21075	64961	50670	93	104	85	6052	8633	8450
Urban	14262	50125	41773	84	97	80	5519	8394	8143
Rural	6813	14836	8897	118	137	127	533	239	307

Suprafața medie utilă a unei locuințe din clădiri rezidențiale pentru care s-a eliberat autorizație a crescut de la 85 m² în iunie 2017 la 93 m² în iunie 2018.

Ponderea autorizațiilor pentru clădiri rezidențiale din județul Brașov în iunie 2018, din totalul autorizațiilor pentru clădiri rezidențiale din România a fost de 2,2%.

În luna iunie 2018, din totalul autorizațiilor de construire pentru clădiri rezidențiale 37,0% au fost eliberate în mediul urban și 63,0% în mediul rural.

Grafic 1 : Autorizații pentru clădiri rezidențiale în județul Brașov

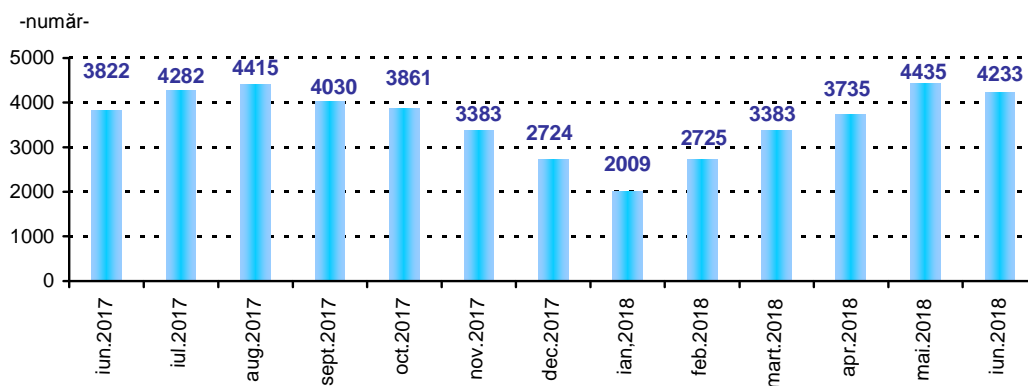


Județul Brașov, în luna **iunie 2018** se situează în clasamentul descrescător pe țară al județelor, după **numărul de autorizații de construire pentru clădiri rezidențiale eliberate**, pe **locul 18**, iar după **suprafața utilă construită** se situează pe **locul 14**.

La nivelul Regiunii Centru, județul Brașov ocupă locul 1 după numărul de autorizații de construire eliberate și locul 2 după suprafața utilă construită.

În luna iunie 2018 la **nivel național**, s-au eliberat 4233 autorizații de construire pentru clădiri rezidențiale, cu 202 mai puține față de luna mai 2018 și cu 411 mai multe față de luna iunie 2017.

Grafic 2 : Autorizații pentru clădiri rezidențiale în România



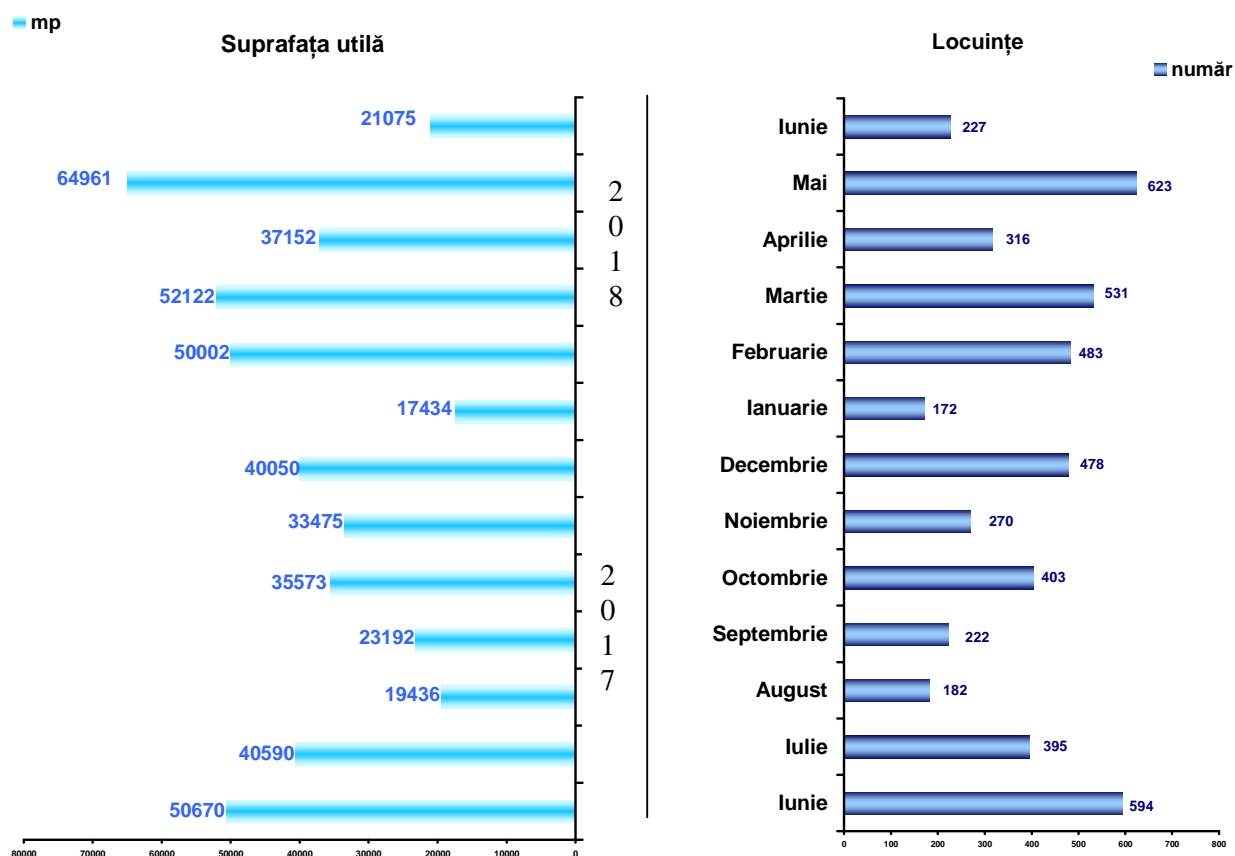
În perioada ianuarie - iunie 2018, în județul Brașov s-au eliberat 484 autorizații de construire pentru clădiri rezidențiale (exclusiv cele pentru colectivități) cu 15,8% mai mult față de aceeași perioadă a anului 2017.

Cele mai multe autorizații de construire au fost eliberate în perioada ianuarie - iunie 2018 de către Consiliul Local al Municipiului Brașov (103), Consiliul Local al Comunei Hărman (66), Consiliul Local al Comunei Târlungeni (55), Consiliul Local al Comunei Sânpetru (38), Consiliul Local al Comunei Cristian (26), Consiliul Local al Orașului Râșnov (23), Consiliul Local al Comunei Bod (23), Consiliul Local al Municipiului Săcele (18), Consiliul Local al Orașului Ghimbav (17).

În perioada ianuarie - iunie 2018 numărul de locuințe din clădirile rezidențiale autorizate (exclusiv cele pentru colectivități) a fost de 2352, în scădere față de aceeași perioadă a anului precedent cu 11,5%.

La nivel național, în perioada ianuarie - iunie 2018 s-au eliberat 20520 autorizații de construire pentru clădiri rezidențiale, în creștere cu 8,5% comparativ cu aceeași perioadă a anului precedent.

Grafic 3: Evoluția suprafeței utile și a numărului locuințelor din clădirile rezidențiale autorizate, în perioada iunie 2017 – iunie 2018, în județul Brașov



Tabel 3: Autorizații pentru clădiri rezidențiale

	(+/-)pp		
	lunie 2018/ Mai 2018	lunie 2018/ Iunie 2017	Ian.– Iun. 2018/ Ian. – Iun. 2017
Total ȚARĂ	-4,6	10,8	8,5
Alba	-1,3	-4,9	9,8
Arad	46,1	73,4	71,1
Argeș	-14,4	20,1	21,7
Bacău	9,1	-15,0	-0,4
Bihor	-6,3	-18,4	-19,2
Bistrița Năsăud	-13,6	4,1	-2,7
Botoșani	-19,0	-34,7	-14,6
Brăila	-29,9	-26,6	-4,7
Brașov	-37,8	-6,1	15,8
Buzău	7,1	33,3	16,3
Călărași	33,3	-27,9	-14,1
Caraș Severin	0,0	23,5	-10,5
Cluj	-23,8	47,9	14,4
Constanța	23,8	11,3	2,9
Covasna	18,5	190,9	21,5
Dâmbovița	-4,2	13,3	24,5
Dolj	7,9	112,1	53,3
Galați	24,5	33,7	19,0
Giurgiu	28,6	45,2	24,9
Gorj	5,2	48,8	23,4
Harghita	-11,6	22,6	-3,7
Hunedoara	-37,0	-17,1	12,9
Ialomița	5,8	5,8	6,3
Iași	-1,3	-8,3	-10,6
Ilfov	4,3	19,1	3,7
Maramureș	-19,7	-12,1	7,3
Mehedinți	34,5	21,9	12,0
Mureș	14,5	-12,2	2,7
Neamț	-25,5	-18,3	-4,1
Olt	-1,4	14,3	7,8
Prahova	33,9	88,1	6,4
Sălaj	-17,0	25,8	8,6
Satu Mare	44,8	98,0	24,3
Sibiu	-22,1	11,1	3,4
Suceava	-15,4	-16,4	-4,2
Teleorman	-38,5	-36,0	-14,9
Timiș	-28,2	-0,4	23,8
Tulcea	0,0	53,3	-6,1
Vâlcea	-29,5	-4,4	49,8
Vaslui	-19,4	13,6	102,8
Vrancea	4,5	10,8	-9,8
Mun. București	17,3	58,3	5,8

Informații suplimentare:

Pentru interpretarea corectă a indicatorilor, vă rugăm să consultați [Precizările Metodologice](#).

Autorizațiile sunt prezentate în [Anexă](#)

Următorul comunicat de presă referitor la autorizații va apărea la data de 07.09.2018

Arhiva comunicatelor de presă: <http://www.brasov.insse.ro/main.php?id=494>

Serviciul de Coordonare, Sinteză, Diseminare și Relații cu Publicul

e-mail: tele@brasov.insse.ro, **Tel:** +40268 419552