

Domeniul: Comerț internațional cu bunuri

În primele opt luni ale anului 2018 balanța comercială a fost pozitivă

JUDEȚUL BRAȘOV

Perioada ianuarie – august 2018 – județul Brașov

Exporturile FOB realizate au fost de **2.374.924 mii euro**, iar **importurile CIF** au fost de **2.121.814 mii euro**. Comparativ cu aceeași perioadă din anul 2017 au crescut atât exporturile (+11,4%) cât și importurile (+8,1%).

S-a înregistrat un **excedent comercial FOB-CIF** de **253.110 mii euro**, iar în aceeași perioadă a anului 2017 s-a înregistrat un **excedent comercial** de **167.941 mii euro**.

În cadrul **Regiunii Centru**, în clasamentul județelor referitor la **volumul exportului**, județul Brașov a ocupat locul I, cu o pondere de 32,6%. Locul II îi revine județului Sibiu cu o pondere de 29,4% și este urmat de județele: Alba(23,2%), Mureș(9,1%), Covasna(3,0%), Harghita(2,9%).

Din punct de vedere al **volumului importului**, județul Brașov ocupă locul I în cadrul Regiunii Centru cu o pondere de 32,4%. Locul II în acest clasament îl ocupă județul Sibiu cu un procent de 25,7%. Următoarele județe în acest clasament sunt: Alba(22,0%), Mureș(12,6%), Harghita(4,3%) și Covasna(3,0%).

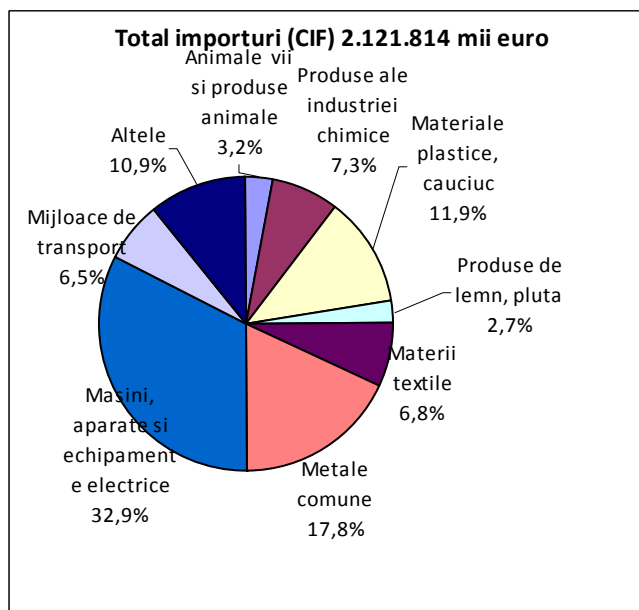
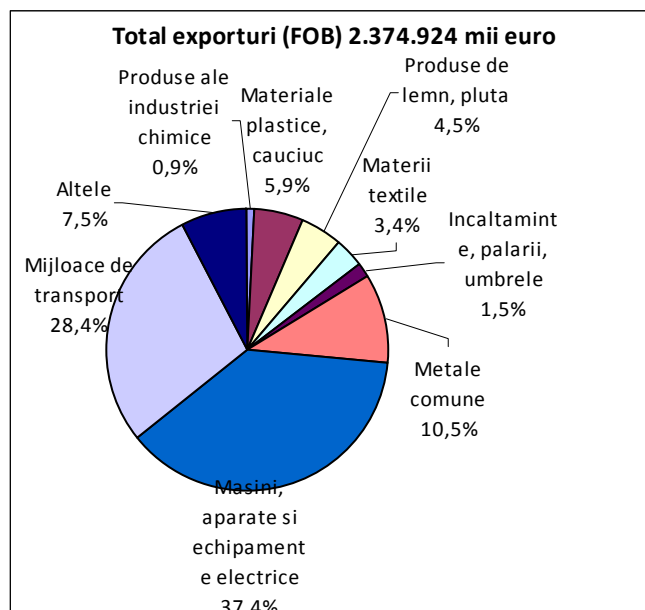
Județul Brașov se situează în clasamentul pe țară al județelor pe locul 4 referitor la **volumul exporturilor** (realizând 5,3% din exporturile la nivel național), după: București(16,5%), Argeș(9,1%), Arad(5,4%).

Referitor la **volumul importurilor**, **județul Brașov se situează în clasamentul pe țară al județelor pe locul 7** (realizând 3,9% din importurile la nivel național), după: București(28,9%), Ilfov(8,7%), Timiș(7,1%), Argeș(5,7%), Prahova(4,6%), Constanța(4,2%).

Ponderea principală în structura pe produse a **exporturilor** din județul Brașov o dețin mașinile, aparatele și echipamentele electrice; aparatele de înregistrat sau de reprodus sunetul și imaginile (37,4%) și mijloacele de transport (28,4%).

La **import** ponderea principală în structura pe produse o dețin mașinile, aparatele și echipamente electrice; aparatele de înregistrat sau de reprodus sunetul și imagini (32,9%) urmate de metale comune și articole din acestea (17,8%) și materiale plastice, cauciuc și articole din acestea (11,9%).

Grafic 1: Structura comerțului internațional pe grupe de produse



[Datele tabelului în format .xls](#)

Valoarea schimburilor intracomunitare de bunuri a fost de 2.082.073 mii euro la expedieri și 1.830.072 mii euro la introduceri, reprezentând 87,7% din total exporturi și tot 86,3% din total importuri. Comparativ cu aceeași perioadă din anul 2017, valoarea schimburilor intracomunitare de bunuri la expedieri a crescut cu 12,3%, iar la introduceri a crescut cu 7,1%.

Principalele țări partenere ale județului Brașov la **export** au fost: Germania(38,4%), Italia(7,6%), Franța(6,3%), Spania(5,9%), Polonia(5,6%), Marea Britanie(3,1%), Ungaria(3,0%), Belgia(2,9%), Turcia(2,8%), Cehia(2,7%).

Principalii parteneri comerciali ai județului Brașov pe fluxul de **importuri**, au fost: Germania(39,2%), Italia(10,1%), Franța(7,1%), China(4,6%), Marea Britanie(3,6%), Polonia(3,5%), Ungaria(3,4%), Olanda(2,8%), Cehia(2,7%), Austria(2,6%).

Exporturile (FOB), importurile (CIF) și soldul FOB/CIF al operațiunilor de comerț internațional de bunuri

Ianuarie-August 2018	Export (FOB)		Import (CIF)		Sold FOB/CIF	
	Valoare ^p	În % față de Ian-Aug 2017	Valoare ^p	În % față de Ian-Aug 2017	Ian-Aug 2018	Ian-Aug 2017
Comerț intra-UE28	2.082.073	112,3	1.830.072	107,1	25.001	145.672
Comerț extra-UE28	292.851	105,7	291.742	114,5	1.109	22.269
TOTAL	2.374.924	111,4	2.121.814	108,1	253.110	167.941

[Datele tabelului în format .xls](#)

p – date provizorii

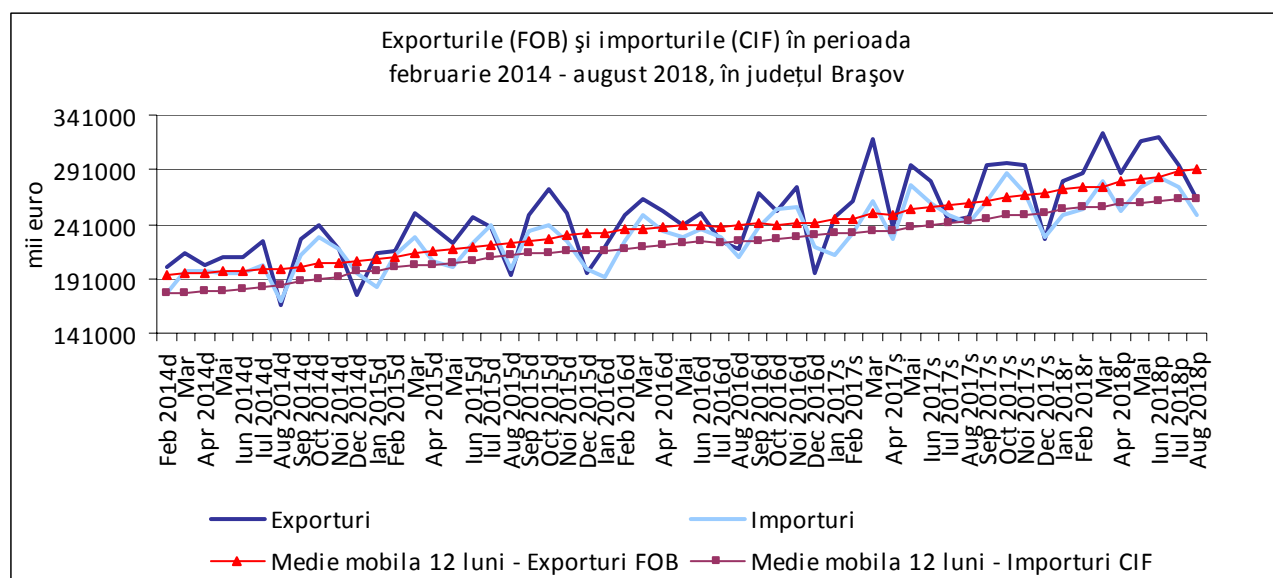
Luna august 2018– județul Brașov

Exporturile (FOB) au însumat **263.953 mii euro**, iar **importurile (CIF)** au însumat **248.472 mii euro**. Comparativ cu luna august 2017, exporturile au crescut cu 7,0% iar importurile au crescut cu 3,1%, iar față de luna iulie 2018, exporturile și importurile au scăzut în luna august 2018 cu 10,4%, respectiv cu 9,6%. **Gradul de acoperire** a importurilor prin exporturi în august 2018 a fost de **106,2%**. S-a înregistrat un **excedent comercial FOB-CIF** de **15.481 mii euro**.

Județul Brașov ocupă locul I în cadrul Regiunii Centru în clasamentul județelor referitor la **volumul exportului**, cu o pondere de 32,5% în volumul exportului Regiunii Centru. Locul II îi revine județului Sibiu cu o pondere de 29,3% și este urmat de județele: Alba(23,3%), Mureș(8,8%), Harghita(3,2%), Covasna(3,0%).

Din punct de vedere al **volumului importului**, județul Brașov ocupă locul I în cadrul Regiunii Centru cu o pondere de 32,6% în volumul importurilor Regiunii Centru. Locul II în acest clasament îl ocupă județul Sibiu cu un procent de 25,4%. Următoarele județe, după Brașov și Sibiu sunt Alba(21,6%), Mureș(13,3%), Harghita(4,3%) și Covasna(2,9%).

Județul Brașov se situează în clasamentul pe țară al județelor pe locul 3 referitor la **volumul exporturilor** (realizând 5,1% din exporturile la nivel național), după: București(19,4%), Argeș(5,5%). Referitor la **volumul importurilor**, **județul Brașov se situează în clasamentul pe țară al județelor pe locul 6** (realizând 3,8% din importurile la nivel național), pe primele 5 locuri în clasamentul pe țară al județelor aflându-se: București(30,1%), Ilfov(8,4%), Timiș(7,6%), Constanța(5,8%), Prahova(4,8%).



[Datele tabelului în format .xls](#)

Valoarea schimburilor intracomunitare de bunuri a fost de 230.622 mii euro la expedieri și 211.454 mii euro la introduceri, reprezentând 87,4% din total exporturi și 85,1% din total importuri. Comparativ cu luna iulie 2018 valoarea schimburilor intracomunitare de bunuri la expedieri a scăzut cu 10,4%, iar la introduceri a scăzut cu 9,6%. Față de luna august 2017, valoarea schimburilor intracomunitare de bunuri a crescut la expedieri cu 10,2%, iar la introduceri a crescut cu 3,1%.

Principalele țări partenere ale județului Brașov la **export** au fost: Germania(39,8%), Italia(7,2%), Polonia(6,0%), Franța(4,5%), Spania(4,4%), Marea Britanie(3,2%), Cehia(3,1%), Belgia(3,08%), Slovacia(3,00%), Ungaria(2,97%).

Pe fluxul de **importuri**, principalii parteneri comerciali ai județului Brașov au fost: Germania(40,3%), Italia(10,2%), Franța(5,5%), China(4,9%), Polonia(3,8%), Marea Britanie(3,0%), Austria(2,9%), Ungaria(2,84%), Olanda(2,82%), Cehia(2,7%).

Exporturile (FOB), importurile (CIF) și soldul FOB/CIF al operațiunilor de comerț internațional de bunuri mii euro

Luna august 2018	Export (FOB)		Import (CIF)		Sold FOB/CIF	
	Valoare ^p	În % față de august 2017	Valoare ^p	În % față de august 2017	August 2018	August 2017
Comerț intra-UE28	230.622	110,2	211.454	103,1	19.168	4.144
Comerț extra-UE28	33.331	89,1	37.018	102,9	-3.687	1.433
TOTAL	263.953	107,0	248.472	103,1	15.481	5.577

[Datele tabelului în format .xls](#)

p – date provizorii

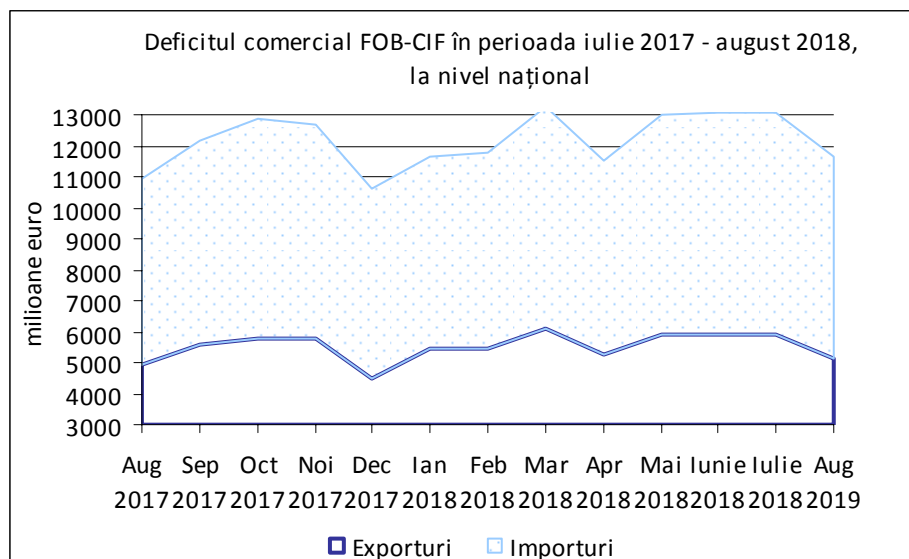
LA NIVEL NAȚIONAL

În perioada ianuarie - august 2018 la nivel național, s-au realizat exporturi în valoare de **45.009.139 mii euro** și importuri în valoare de **53.988.875 mii euro**. Comparativ cu aceeași perioadă din anul 2017 exporturile au crescut cu 9,7%, iar importurile au crescut cu 10,4%.

În perioada ianuarie - august 2018 s-a înregistrat un deficit comercial de **8.979.736 mii euro**, iar în perioada ianuarie - august 2017 s-a înregistrat un **deficit comercial** de **7.872.674 mii euro**.

Exporturile FOB realizate în luna august 2018 au fost de **5.132.395 mii euro**, iar **importurile CIF** au fost de **6.526.807 mii euro**. Comparativ cu luna august 2017 exporturile au crescut cu 4,3%, iar importurile au crescut cu 9,0%. Față de luna iulie 2018, exporturile în luna august 2018 au scăzut cu 13,0%, iar importurile au scăzut cu 9,0%.

S-a înregistrat în august 2018 un **deficit comercial FOB-CIF** de **1.394.412 mii euro**, iar în luna august 2017 s-a înregistrat un deficit de **1.064.754 mii euro**.



Informații suplimentare:

Pentru interpretarea corectă a indicatorilor, vă rugăm să consultați [Precizările Metodologice](#).

Următorul comunicat de presă referitor la comerțul internațional cu bunuri în județul Brașov va apărea la data de 12 ianuarie 2018

Serviciul de Coordonare, Sinteză, Diseminare și Relații cu Publicul

e-iuniel: tele@brasov.insse.ro;

Tel: +40268419552