



Domeniu: Construcții

## În perioada ianuarie - decembrie 2023 a scăzut atât numărul de autorizații de construire cu 3,5% cât și suprafața utilă cu 16,9%, față de aceeași perioadă din anul 2022

### Perioada ianuarie – decembrie 2023

În perioada ianuarie - decembrie 2023 au fost eliberate 1300 autorizații de construire, cu 47 mai puține comparativ cu aceeași perioadă din anul precedent (-3,5%).

### Autorizații de construire eliberate pentru clădiri

număr

	Autorizații pentru clădiri rezidențiale		Locuințe din clădirile rezidențiale autorizate		Autorizații pentru alte clădiri, inclusiv clădiri pentru comerț, hoteluri și clădiri similare	
	(exclusiv cele pentru colectivități)					
	Ianuarie - Decembrie 2022	Ianuarie - Decembrie 2023	Ianuarie - Decembrie 2022	Ianuarie - Decembrie 2023	Ianuarie - Decembrie 2022	Ianuarie - Decembrie 2023
Brașov	1347	1300	2968	3181	59	92
Urban	434	350	1810	1282	38	36
Rural	913	950	1158	1899	21	56

### Suprafața utilă a clădirilor

m<sup>2</sup>

	Suprafața utilă a clădirilor rezidențiale autorizate		Suprafața medie utilă a unei locuințe din clădiri rezidențiale autorizate		Suprafața utilă a altor clădiri autorizate	
	(exclusiv cele pentru colectivități)					
	Ianuarie - Decembrie 2022	Ianuarie - Decembrie 2023	Ianuarie - Decembrie 2022	Ianuarie - Decembrie 2023	Ianuarie - Decembrie 2022	Ianuarie - Decembrie 2023
Brașov	384948	319962	129,7	100,6	191837	319797
Urban	215778	126230	119,2	98,5	170207	300542
Rural	169170	193732	146.1	102.0	21630	19255

Cele mai multe autorizații de construire, în perioada ianuarie - decembrie 2023, au fost eliberate de către Consiliul Local al Comunei Târlungeni (281), Consiliul Local al Comunei Hărman (137), Consiliul Local al Comunei Sânpetru (134), Consiliul Local al Municipiului Brașov (119), Consiliul Local al Comunei Bod (85), Consiliul Local al Comunei Cristian (77), Consiliul Local al Orașului Râșnov (70), Consiliul Local al Municipiului Săcele (68), Consiliul Local al Orașului Zărnești (56), Consiliul Local al Comunei Hălchiu (54), Consiliul Local al Comunei Bran (50), Consiliul Local al Comunei Prejmer (28).

### Luna Decembrie 2023

În județul Brașov, în luna decembrie 2023 s-au eliberat 63 autorizații de construire pentru clădiri rezidențiale (exclusiv cele pentru colectivități), în scădere cu 25,9% față de luna noiembrie 2023, respectiv, în scădere cu 35,1% față de luna decembrie 2022.

În luna decembrie 2023, din totalul autorizațiilor de construire pentru clădiri rezidențiale 31,7% au fost eliberate în mediul urban și 68,3% în mediul rural.

### Autorizații de construire eliberate pentru clădiri

număr									
	Autorizații pentru clădiri rezidențiale			Locuințe din clădirile rezidențiale autorizate			Autorizații pentru alte clădiri, inclusiv clădiri pentru comerț, hoteluri si clădiri similare		
	(exclusiv cele pentru colectivități)								
	Decem brie 2022	Noiemb rie 2023	Decem brie 2023	Decem brie 2022	Noiemb rie 2023	Decem brie 2023	Decem brie 2022	Noiemb rie 2023	Decem brie 2023
Brașov	97	85	63	118	106	94	8	10	3
Urban	41	25	20	41	46	50	2	3	3
Rural	56	60	43	77	60	44	6	7	0

### Suprafața utilă a clădirilor

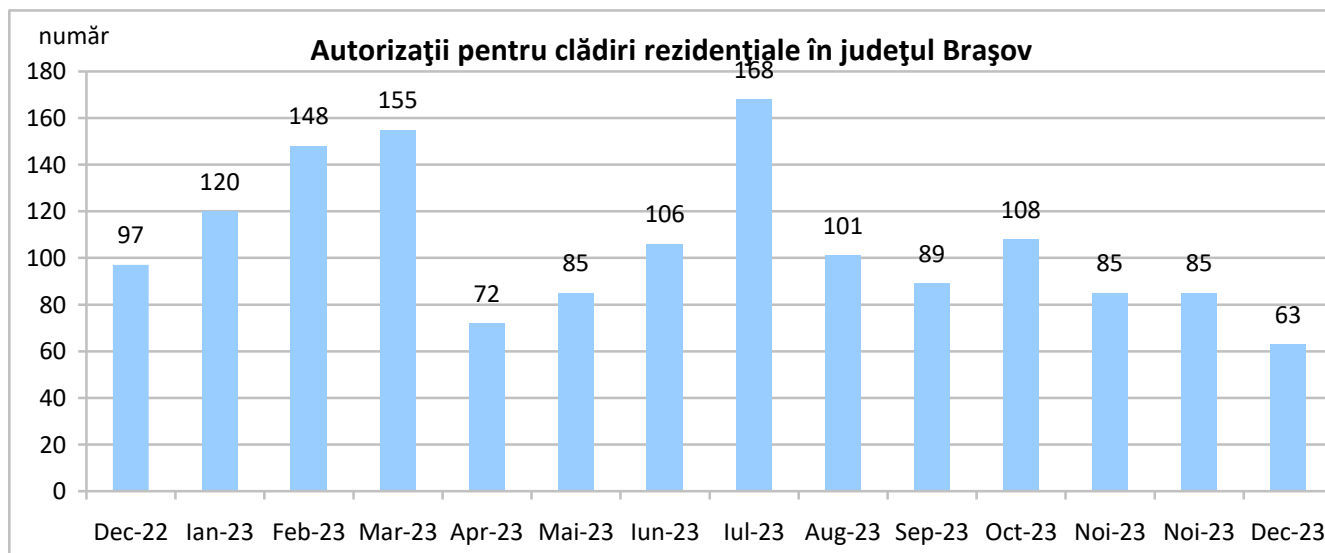
m <sup>2</sup>									
	Suprafața utilă a clădirilor rezidențiale autorizate			Suprafața medie utilă a unei locuințe din clădiri rezidențiale autorizate			Suprafața utilă a altor clădiri autorizate		
	(exclusiv cele pentru colectivități)								
	Decem brie 2022	Noiem brie 2023	Decem brie 2023	Decem brie 2022	Noiem brie 2023	Decem brie 2023	Decembr ie 2022	Noiem brie 2023	Decemb rie 2023
Brașov	18489	22036	14128	156,7	207,9	150,3	4266	18481	1374
Urban	6246	11320	5969	152,3	246,1	119,4	3076	18060	1374
Rural	12243	10716	8159	159,0	178,6	185,4	1190	421	0

Ponderea autorizațiilor pentru clădiri rezidențiale din județul Brașov în luna decembrie 2023, din totalul autorizațiilor pentru clădiri rezidențiale din România a fost de 2,5%.

Numărul locuințelor din clădirile rezidențiale autorizate (exclusiv cele pentru colectivități) în luna decembrie 2023 a scăzut cu 11,3% față de luna noiembrie 2023 și, respectiv, a scăzut cu 20,3% față de luna decembrie 2022.

Ponderea locuințelor din clădirile rezidențiale autorizate (exclusiv cele pentru colectivități) din județul Brașov în luna decembrie 2023, din totalul locuințelor din clădirile rezidențiale autorizate (exclusiv cele pentru colectivități) din România a fost de 1,2%.

Suprafața medie utilă a unei locuințe din clădiri rezidențiale pentru care s-a eliberat autorizație a scăzut de la 156,7 m<sup>2</sup> în luna decembrie 2022 la 150,3 m<sup>2</sup> în luna decembrie 2023.

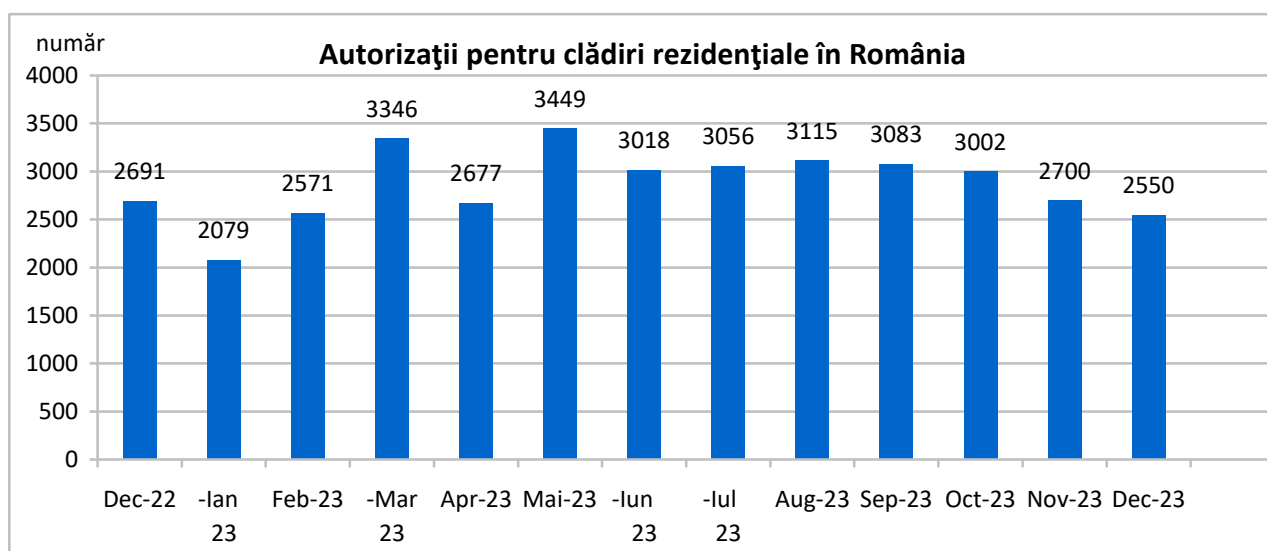


**Județul Brașov**, în luna decembrie **2023** se situează în clasamentul descrescător pe țară al județelor, după **numărul de autorizații de construire pentru clădiri rezidențiale eliberate** pe **locul 16**, iar după **suprafața utilă construită** se situează tot pe **locul 14**.

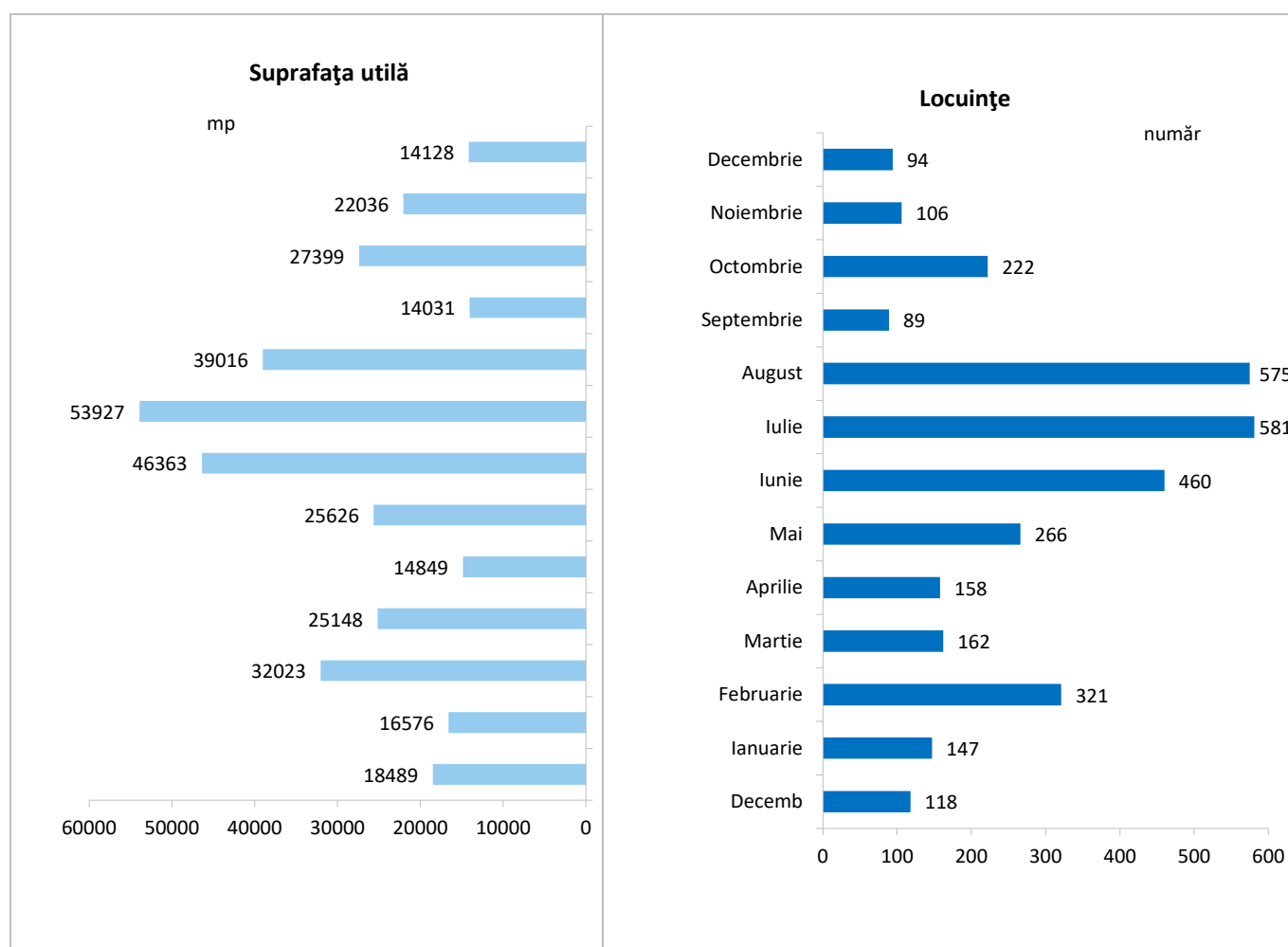
La **nivelul Regiunii Centru**, județul Brașov ocupă locul 1 atât după numărul de autorizații de construire eliberate cât și după suprafața utilă construită.

În luna decembrie 2023 la **nivel național**, s-au eliberat 2550 autorizații de construire pentru clădiri rezidențiale, cu 150 mai puține față de luna precedentă (-5,6%), respectiv, cu 141 mai puține față de luna decembrie 2022 (-5,2%).

În luna decembrie 2023, la **nivel național**, numărul de locuințe din clădirile rezidențiale autorizate (exclusiv cele pentru colectivități) a fost de 7675, în scădere față de luna corespunzătoare din anul precedent cu 0,3%.



**Evoluția suprafeței utile și a numărului locuințelor din clădirile rezidențiale autorizate, în perioada Decembrie 2022 – Decembrie 2023, în județul Brașov**



# Autorizații pentru clădiri

(+/-)pp

	Decembrie 2023/ Noiembrie 2023	Decembrie 2023/ Decembrie 2022	Ianuarie – Decembrie 2023/ Ianuarie – Decembrie 2022
<b>Total ȚARĂ</b>	-5,6	-5,2	-20,6
Alba	43,3	10,3	-9,9
Arad	-10,0	-33,8	-25,9
Argeș	-15,3	-29,7	-12,1
Bacău	-2,8	-32,7	-17,1
Bihor	-27,9	-8,0	-22,0
Bistrița Năsăud	38,5	-36,5	-24,3
Botoșani	91,7	-39,5	-15,0
Brăila	-38,2	-51,2	-29,4
<b>Brașov</b>	<b>-25,9</b>	<b>-35,1</b>	<b>-3,5</b>
Buzău	-31,9	-13,5	-18,9
Călărași	3,8	-27,0	-30,5
Caraș Severin	-33,3	-53,8	-8,7
Cluj	-31,0	-39,0	-27,6
Constanța	-40,5	-45,0	-23,4
Covasna	-31,8	-25,0	-23,2
Dâmbovița	-28,6	20,7	-28,5
Dolj	2,8	-14,1	-34,4
Galați	23,1	-20,0	-21,8
Giurgiu	-45,2	-35,8	-29,9
Gorj	-22,0	45,5	10,6
Harghita	-16,2	63,2	4,0
Hunedoara	4,0	36,8	-11,0
Ialomița	-3,7	-27,8	-21,6
Iași	15,3	46,2	-16,1
Ilfov	4,8	16,5	-32,5
Maramureș	31,9	15,2	-17,2
Mehedinți	-4,5	0,0	-7,8
Mureș	-37,0	21,4	-22,2
Neamț	-38,1	-17,0	-7,6
Olt	-8,8	-13,9	-33,0
Prahova	21,2	-4,6	-23,5
Sălaj	-31,4	100,0	-18,8
Satu Mare	-5,0	-29,6	-6,3
Sibiu	-32,7	50,0	-18,1
Suceava	11,9	15,5	-11,9
Teleorman	-60,0	-33,3	-8,0
Timiș	9,5	28,7	-28,1
Tulcea	-47,6	-8,3	-8,6
Vâlcea	185,7	150,0	-16,9
Vaslui	-11,1	166,7	0,2
Vrancea	-31,4	-14,6	-14,8
Mun.București	5,0	68,0	-18,7

**DIRECTOR EXECUTIV,  
MIHAELA PÂTEA**

**DIRECTOR EXECUTIV ADJUNCT,  
RALUCA RUGINĂ**

**Informații suplimentare:**

**Pentru interpretarea corectă a indicatorilor, vă rugăm să consultați Precizările Metodologice,  
Arhiva comunicatelor de presă: <http://www.brasov.insse.ro/main.php?id=494>**

**Compartiment de Coordonare, Sinteză, Diseminare și Relații cu Publicul  
e-mail: [tele@brasov.insse.ro](mailto:tele@brasov.insse.ro) Tel: +40268 419552**