



Domeniu: Construcții

Direcția Județeană de Statistică Brașov anunță că în perioada ianuarie - octombrie 2024 numărul de autorizații de construire a scăzut cu 12,5%, iar suprafața utilă a crescut cu 25,9% față de aceeași perioadă din anul 2023

Perioada Ianuarie – Octombrie 2024

În perioada Ianuarie - Octombrie 2024 au fost eliberate 1008 autorizații de construire, cu 144 mai puține comparativ cu aceeași perioadă din anul precedent (-12,5%).

Autorizații de construire eliberate pentru clădiri

număr

	Autorizații pentru clădiri rezidențiale		Locuințe din clădirile rezidențiale autorizate		Autorizații pentru alte clădiri, inclusiv clădiri pentru comerț, hoteluri si clădiri similare	
	(exclusiv cele pentru colectivități)					
	Ianuarie-Octombrie 2023	Ianuarie-Octombrie 2024	Ianuarie-Octombrie 2023	Ianuarie-Octombrie 2024	Ianuarie-Octombrie 2023	Ianuarie-Octombrie 2024
Brașov	1152	1008	2981	3466	79	62
Urban	305	327	1186	2115	30	37
Rural	847	681	1795	1351	49	25

Suprafața utilă a clădirilor

m²

	Suprafața utilă a clădirilor rezidențiale autorizate		Suprafața medie utilă a unei locuințe din clădiri rezidențiale autorizate		Suprafața utilă a altor clădiri autorizate	
	(exclusiv cele pentru colectivități)					
	Ianuarie- Octombrie 2023	Ianuarie- Octombrie 2024	Ianuarie- Octombrie 2023	Ianuarie- Octombrie 2024	Ianuarie- Octombrie 2023	Ianuarie- Octombrie 2024
Brașov	283798	357237	95,2	103,1	260025	113168
Urban	108941	199378	91,9	94,3	242295	105739
Rural	174857	157859	97,4	116,8	17730	7429

Cele mai multe autorizații de construire, în perioada Ianuarie - Octombrie 2024, au fost eliberate de către Consiliul Local al Comunei Târlungeni(126), Consiliul Local al Comunei Sânpetru (113), Consiliul Local al Municipiului Brașov (106), Consiliul Local al Comunei Cristian (102), Consiliul Local al Comunei Bod (84), Consiliul Local al Comunei Hărman (78), Consiliul Local al Municipiului Săcele (77), Consiliul Local al Comunei Bran (53), Consiliul Local al Orașului Râșnov (46), Consiliul Local al Orașului Zărnești (38), Consiliul Local al Orasului Hălchiu (30), Consiliul Local al Municipiului Codlea (21), Consiliul Local al Comunei Moieciu(19), Consiliul Local al Municipiului Făgăraș (12), Consiliul Local al Comunei Fundata (11), Consiliul Local al Orașului Ghimbav(11), Consiliul Local al Comunei Vama Buzăului(11).

Luna Octombrie 2024

În județul Brașov, în luna Octombrie 2024 s-au eliberat 88 autorizații de construire pentru clădiri rezidențiale (exclusiv cele pentru colectivități), în scădere cu 50,0% față de luna Septembrie 2024, respectiv, în scădere cu 18,5% față de luna Octombrie 2023.

În luna Octombrie 2024, din totalul autorizațiilor de construire pentru clădiri rezidențiale 35,2% au fost eliberate în mediul urban și 64,7% în mediul rural.

Autorizații de construire eliberate pentru clădiri

număr									
	Autorizații pentru clădiri rezidențiale			Locuințe din clădirile rezidențiale autorizate			Autorizații pentru alte clădiri, inclusiv clădiri pentru comerț, hoteluri și clădiri similare		
	(exclusiv cele pentru colectivități)								
	Octombrie 2023	Septembrie 2024	Octombrie 2024	Octombrie 2023	Septembrie 2024	Octombrie 2024	Octombrie 2023	Septembrie 2024	Octombrie 2024
Brașov	108	176	88	222	613	659	8	12	6
Urban	26	29	31	134	422	115	3	1	5
Rural	82	147	57	88	191	544	5	11	1

Suprafața utilă a clădirilor

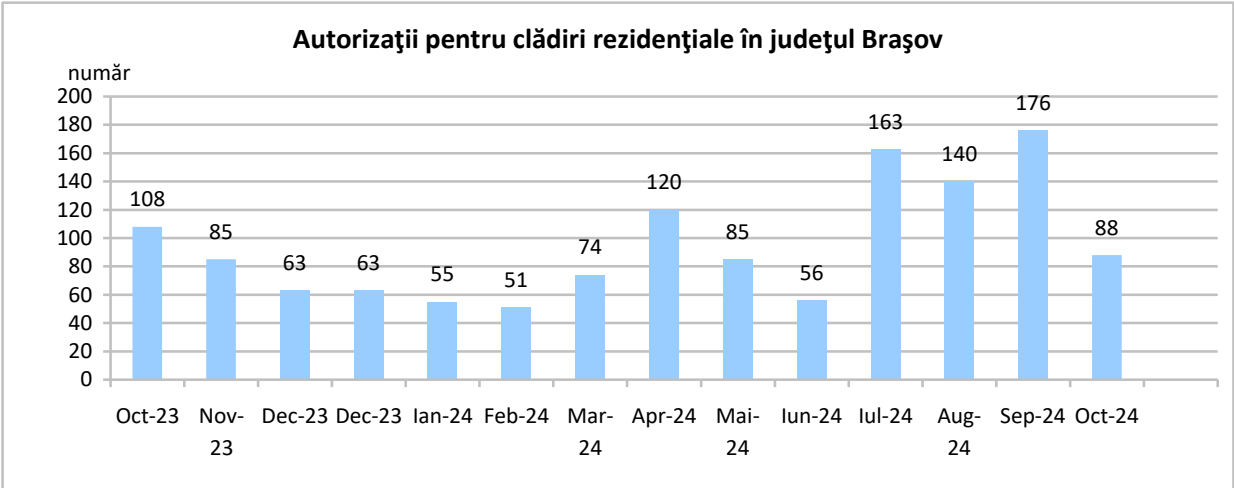
	Suprafața utilă a clădirilor rezidențiale autorizate			Suprafața medie utilă a unei locuințe din clădiri rezidențiale autorizate			Suprafața utilă a altor clădiri autorizate			m ²
	(exclusiv cele pentru colectivități)									
	Octom brie 2023	Septem brie 2024	Octom brie 2024	Octom brie 2023	Septem brie202 4	Octom brie 2024	Octombr ie 2023	Septe mbrie2 024	Octomb rie 2024	
Brașov	16239	39783	60967	73,1	64,9	92,5	44803	6549	27950	
Urban	4689	16321	14754	35,0	38,7	128,3	44665	553	27896	
Rural	11550	23462	46213	131,3	122,8	85,0	138	5996	54	

Ponderea autorizațiilor pentru clădiri rezidențiale din județul Brașov în luna Octombrie 2024, din totalul autorizațiilor pentru clădiri rezidențiale din România a fost de 2,8%.

Numărul locuințelor din clădirile rezidențiale autorizate (exclusiv cele pentru colectivități) în luna Octombrie 2024 a crescut de 1,1 ori față de luna Septembrie 2024, respectiv, a crescut cu 196,8% față de luna Octombrie 2023.

Pondere locuințelor din clădirile rezidențiale autorizate (exclusiv cele pentru colectivități) din județul Brașov în luna Octombrie 2024, din totalul locuințelor din clădirile rezidențiale autorizate (exclusiv cele pentru colectivități) din România a fost de 6,7%.

Suprafața medie utilă a unei locuințe din clădiri rezidențiale pentru care s-a eliberat autorizație a crescut de la 64,9 m² în luna Septembrie 2024 la 92,5 m² în luna Octombrie 2024.

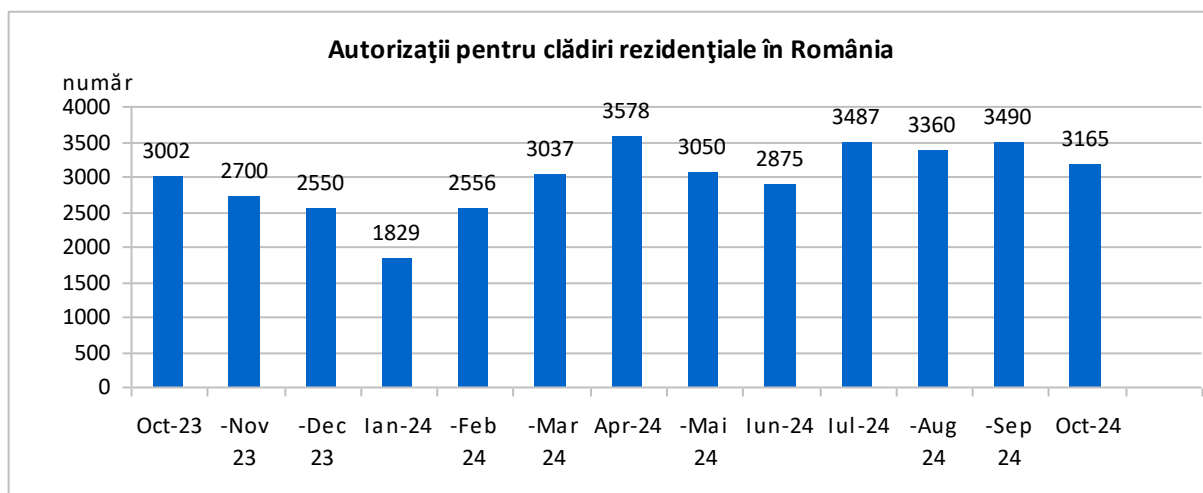


Județul Brașov, în luna Octombrie 2024 se situează în clasamentul descrescător pe țară al județelor, după **numărul de autorizații de construire pentru clădiri rezidențiale eliberate pe locul 12**, iar după **suprafața utilă construită se situează pe locul 5**.

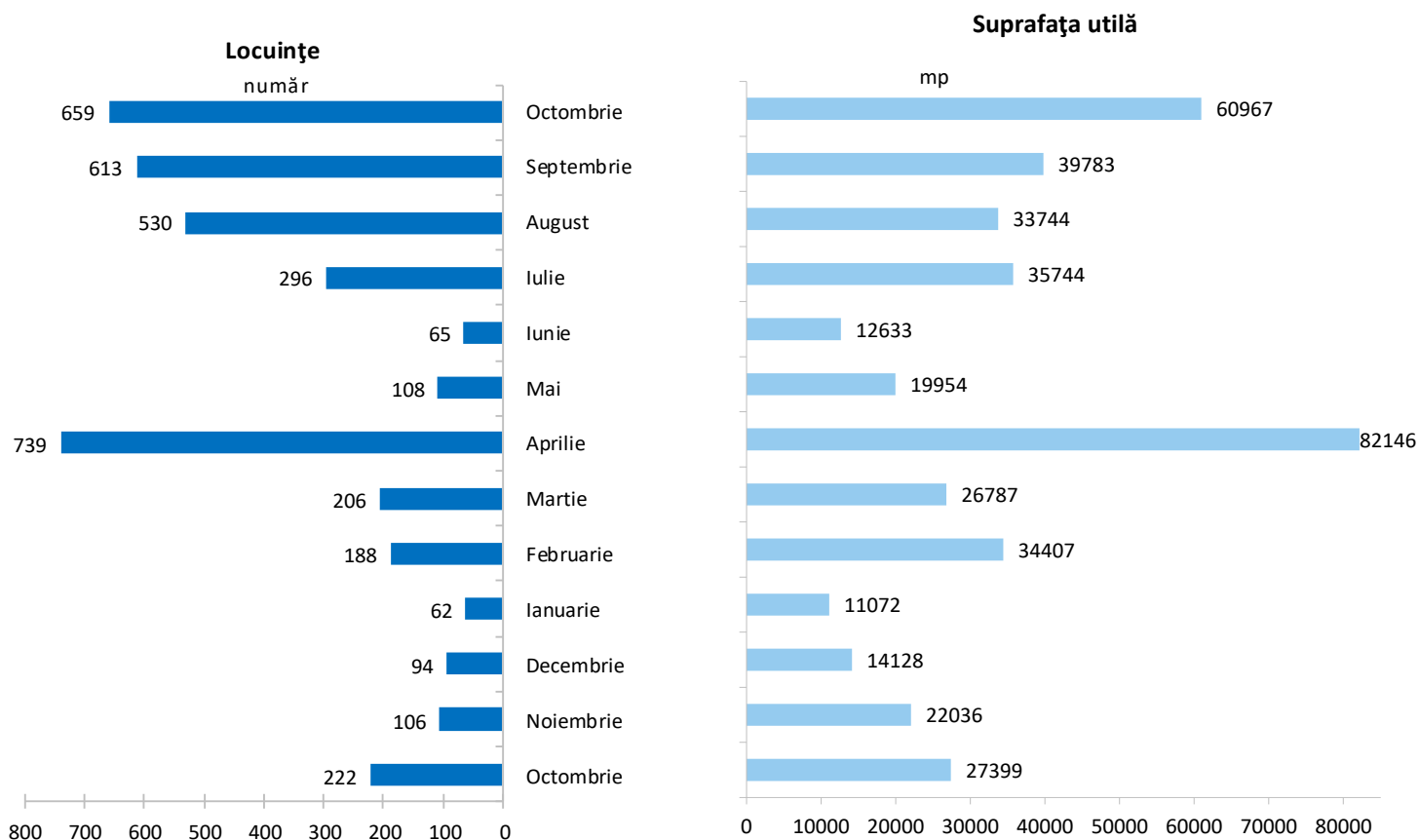
La **nivelul Regiunii Centru**, județul Brașov ocupă locul 1 atât după numărul de autorizații de construire eliberate,cât și după suprafața utilă construită.

În luna Octombrie 2024 la **nivel național**, s-au eliberat 3165 autorizații de construire pentru clădiri rezidențiale, cu 325 mai puține față de luna precedentă (-9,3%), respectiv, cu 163 mai multe față de luna Octombrie 2023 (5,4%).

În luna Octombrie 2024, la **nivel național**, numărul de locuințe din clădirile rezidențiale autorizate (exclusiv cele pentru colectivități) a fost de 9899, în creștere față de luna corespunzătoare din anul precedent cu 58,5%.



Evoluția suprafeței utile și a numărului locuințelor din clădirile rezidențiale autorizate, în perioada Octombrie 2023 – Octombrie 2024, în județul Brașov



Autorizații pentru clădiri

(+/-)pp

	Octombrie 2024/ Septembrie 2024	Octombrie 2024/ Octombrie 2023	Ianuarie – Octombrie 2024/ Ianuarie – Octombrie 2023
Total ȚARĂ	-9,3	5,4	3,5
Alba	38,0	81,6	7,0
Arad	-30,3	23,3	3,0
Argeș	-11,4	-9,2	0,8
Bacău	-12,6	-10,6	-8,2
Bihor	5,6	-1,7	8,7
Bistrița Năsăud	21,8	81,1	10,7
Botoșani	35,6	32,6	-23,3
Brăila	-6,9	22,7	-0,4
Brașov	-50,0	-18,5	-12,5
Buzău	-57,7	-23,3	-3,9
Călărași	7,0	70,4	19,2
Caraș Severin	-63,2	-61,1	-30,6
Cluj	-47,5	-27,7	-5,3
Constanța	-26,2	-19,1	9,2
Covasna	-31,3	-4,3	16,6
Dâmbovița	-15,0	-3,8	13,8
Dolj	-10,7	39,4	9,9
Galați	-20,5	-4,6	-8,3
Giurgiu	9,5	60,5	-7,2
Gorj	-14,3	28,6	0,5
Harghita	-45,5	-35,1	-16,1
Hunedoara	-18,2	-10,0	3,2
Ialomița	27,5	51,2	22,6
Iași	-34,0	-20,7	9,7
Ilfov	32,3	24,5	6,6
Maramureș	-33,3	-19,1	-1,8
Mehedinți	44,0	28,6	1,0
Mureș	-25,4	-20,6	-6,0
Neamț	6,6	27,5	-5,8
Olt	56,0	5,4	3,2
Prahova	7,8	3,8	13,0
Sălaj	-23,1	-18,9	8,2
Satu Mare	5,6	70,5	2,2
Sibiu	44,7	-32,9	-1,3
Suceava	-16,6	-2,2	11,5
Teleorman	-36,1	-17,9	2,6
Timiș	-11,3	32,8	21,8
Tulcea	9,5	76,9	1,7
Vâlcea	-2,1	-24,6	-3,0
Vaslui	8,5	6,3	9,5
Vrancea	29,4	10,0	-4,4
Mun.București	205,3	100,0	5,4

Informații suplimentare:

Pentru interpretarea corectă a indicatorilor, vă rugăm să consultați Precizările Metodologice,

Următorul comunicat de presă referitor la autorizații va apărea la data de 13.01.2025

Arhiva comunicatelor de presă: <http://www.brasov.insse.ro/Septembrien.php?id=494>

Utilizarea conținutului acestui comunicat, cu titlu explicativ sau justificativ, în articole, studii, cărți, este autorizată numai cu indicarea clară și precisă a sursei.

Serviciul de Coordonare, Sinteză, Diseminare și Relații cu Publicul

e-mail: tele@brasov.insse.ro.

Tel: +40268 419552